

En ny tid



Vilken Bergsgårdsbo har inte balanserat på järnvägsspåren? Kan hända är det inte riktigt tillåtet, men lockelsen går liksom inte att motstå. De godaste smultronen växer ju också där, på järnvägsbanken. För generationer av barn har järnvägen varit en, inte alldeles ofarlig, lekplats. Ettöringar placerade på spåret hade efter tågets passage storlek av femöring och genom att lägga örat mot rälsen kunde tågets ankomst höras, långt innan det syntes.¹⁰⁴ Men innan vi tar oss mot järnvägens ankomst till byn, låt oss se på Västeråns betydelse runt förra sekelskiftet.

Byn vid Västerån

Byns läge hänger alltså sannolikt samman med de möjligheter som Västeråns fallhöjd ger. Samtidigt med hyttverksamheten nyttjades den också för kvarnar. Redan år 1663 finns "Bergsgårds qvarn" omnämnd och på kartor från 1700-talet syns två kvarnar i Västerån. När 1800-tal blir 1900-tal är Västerån fortfarande en central del i byn. Här finns kvarn, snickerifabrik och så småningom också en kraftstation.

I samband med kraftstationsbygget 1895 byggdes en ny kvarn, med skrädmaskin. Kvarnstenarna var av granit och ungefär 1,5 meter i diameter och 0,4 meter tjocka. Med användning blev kvarnstenarna oskarpa och de behövde därför huggas om årligen. Nils Wiklund berättar:

Vid kraftstationen fanns en kvarn dit bönderna lämnade säd för malning. Per, stor och stark, slängde upp de säckarna på ryggen och bar dem två trappor upp för malning. På nedre botten rann mjölet ned i säckarna.

År 1926 byggdes kvarnen om för motordrift och det kvarnstenarna i granit ersattes med konstgjorda kvarnstenar. Kvarnen var i drift fram emot 1960-talet, då fallrättsnyttjaren befriades från kravet att hålla kvarn åt bönderna.

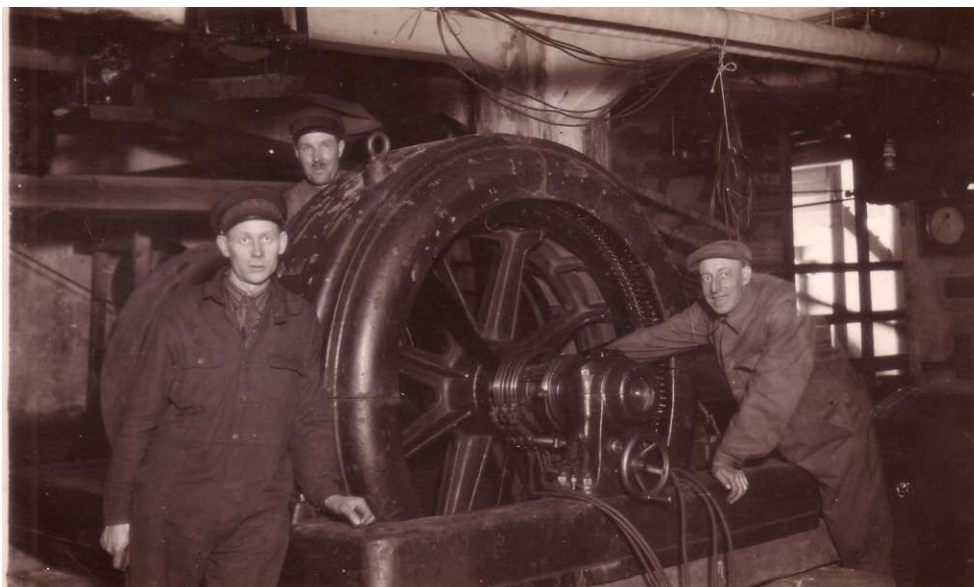
År 1894 började J.H. Munktells pappersbruk anlägga en dammbyggnad och en kraftstation. Pappersbruket hade emellertid större planer än så och planerade också att uppföra en massafabrik i Bergsgården. Här hade alltså byns historia kunnat ta en helt annan vändning, men av någon anledning gick den planerade massafabriken i stöpet. Kraftverksbygget fortskred dock och på Mikaelidagen den 29 september 1895 var kraftverket klart och turbinen startade för första gången. Dammbyggnaden hade åtta luckor för utlopp till åfåran och ytterligare två luckor för tubintaget. Stommen i damkonstruktionen bestod av 12-tums fyrkantigt trävirke och kanterna var stensatta med 10x8x6 dm tuktade stenblock. Vattendjupet vid luckorna var lite drygt två meter. Trätuben hade en diameter på 1,8 meter och var ca 720 meter lång. Några meter innan tubens slut, alltså strax före kraftstationen, fanns ett tryckutjämningsstorn för att släppa ut överloppsvatten då turbinen stannade. Tornet var ungefär tre meter i fyrkant och tolv meter högt. Maskinister var Hans Roos och D. Bonde. Biträdande maskinist och mjölnare var Anders Vestlund. Hans Roos efterträddes 1897 av Hans Lingvall. Lingvall kom att stanna i tio år, tills han blev befördrad till övermaskinist vid Borggårdets kraftstation. Maskinisten och mjölnaren Anders Vestlund avled 1899 och efterträddes av Per Ekskog. Under en kortare period på mitten av 1910-talet arbetade Per Ekskog i lag med sonen Albin Ekskog, men efter

¹⁰⁴ Beskrivs t.ex. av Ingemar Olsson i hans opublicerade manuskript "Minnen från Botäkt".

personalindragningar blev Per ensam kvar som maskinist och mjölnare.¹⁰⁵ Vid sidan av arbetet som maskinist extraknäckte också Per med klippning. Nils Wiklund, född 1912, berättar:

Maskinist vid gamla kraftstationen vid Bergsgården var Per Ekskog. Jag minns när jag bodde i Björnhålan som pojke. Fick då följa med far till Ekskog som klippte hår. Per klippte och visslade, man blev kal som en fotboll om skallen. Där ville jag inte bli klippt igen.¹⁰⁶

Per Ekskog gick i pension 1934 och efterträddes då av sonen Albin Ekskog. Under 1940-och 1950-talen renoverades vattenturbinen flera gånger på grund av förslitning. Den huvudsakliga orsaken till dessa skador var den allt sämre vattenkvaliteten i Grycken, som ledde till att ledskovlar och länkar frätte sönder. Albin Ekskog arbetade som maskinist vid Bergsgårdens kraftstation fram till pensioneringen 1964. Därefter kördes kraftstationen av personal från pappersbrukets elavdelning, med tillsyn på plats en gång i veckan. Den dåliga vattenkvaliteten hade dock anfränt turbinen så kraftigt att den inte kunde stoppas på annat sätt än att tubluckorna stängdes och tuben tömdes på vatten. Detta ansågs inte lönsamt att reparera och i slutet av 1970-talet stängdes kraftstationen och tuben revs.



Västerån nyttjades dock inte enbart för industriell stordrift, utan var även viktig för byborna på många andra sätt. I ån och i Lerglia fanns fram emot 1920-talet fortfarande kräftor och den siste hyttarbetaren, Karl Källström, berättade att det under mitten av 1800-talet fanns gott om fisk i ån.¹⁰⁷ I åns övre del har det funnits bad- och tvättbryggor, en del bryggor hade också omklädningshytter. Direkt nedströms nuvarande Stentorpsbron fanns också en tvättstuga med bykgryta, en så kallad pannmur, som nyttjades året om av byborna. Väster om tuben, vid bron, fanns ett träkar som fick sitt vatten från tuben, där körkarlar kunde låta sina hästar dricka.

Lisbeth Uhlén berättar:

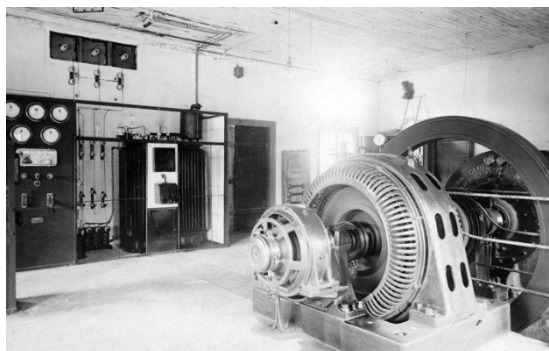
¹⁰⁵ Olsson, Bo (odaterad). Opublicerad text om Bergsgårdsån. Bergsgården Förrs arkiv; Olsson, Bo (odaterad). Opublicerad text om dammbyggnad, vattentub, kvarn och elkraftstation. Bergsgården Förrs arkiv.

¹⁰⁶ Wiklund, Nils (odaterad). Anteckningar om kraftstationen.

¹⁰⁷ Nilhén, John (1934). Sveriges siste kopparsmältare berättar. Den 90-årige representanten för en 600-årig näring ger vetenskapen besked. Artikel i Veckojournalen, nr 21, 1934.

På tvättdagens morgon eldade man under pannmuren som fyllts med vatten, lutpulver och vitkläder. Då fick jag inte vara i närheten, för det heta lutvattnet var mycket farligt. Men sen när sköljvattnet skulle tappas ur bassängen var det spännande att öppnat tappen för då strömmade vattnet ut. Sköljningen upprepades några gånger. Jag tyckte det var mycket tråkigt när mamma tvättade, det var blött, varmt och fuktigt och luktade konstigt från luten så jag tröttnade snart och sprang hem. Det tog lång tid att tvätta och sedan skulle tvättstugan rengöras. Kläderna kördes hem på skottkärran eller räven för att torkas vid hemmet.¹⁰⁸

Lisbets mors försiktighet med det heta lutvattnet var i allra högsta grad befogad. År 1899 inträffade i Bergsgården en tragedi just i samband med tvätt. Stenarbetare Johannes Andersson Ahlström och hustrun Karin Andersdotters två och ett halvt år gamla dotter Anna Katarina föll då ner i en bykgryta med kokande lutvatten och avled av skadorna.¹⁰⁹ Tvättstugan slutade användas i slutet av 1940-talet, då vattnet blivit för dåligt för att användas till vittvätt.¹¹⁰



Järnvägen kommer till byn

Järnvägen mellan Falun och Rättvik började byggas den 29 september 1887 och var en del i den stora expansionen av Sveriges järnvägsnät under den andra halvan av 1800-talet. De första järnvägarna för lokdrift invigdes år 1856, men sedan gick utvecklingen snabbt. Redan 1859 blev Gävle-Dala järnväg färdigställd och mot slutet av 1880-talet var det alltså Bergsgårdens tur. Arbetet med Falu-Rättviksbanan lades ut på anbud, där den senaste dagen att inkomma med anbud var 18 november 1886, för ett arbete som skulle starta senast 1 juli 1888. I entreprenaden skulle ingå: Planeringsarbete för bana och bangårdar, bergsprängning, röjning, matjordsbeklädning samt stensättning av slänter (där sådant behövdes), broar, trummor och diken, skenläggning, ballastning, stoppning och justering av banan, stationsplaner, vägövergångar samt anläggning av större och mindre vägar, uppförande av sju stationshus inklusive godsmagasin, ekonomihus, avträden, lastkajer, personplattformar, källare och brunnar, vattenstationer i Sågmyra och Rättvik. Det lägsta - och därmed vinnande - anbudet var 850.000 kr. Finansieringen verkar emellertid inte varit riktigt klar, i Dalpilen från den 13 maj 1887 står att läsa att man måndagen före nåtts av den glädjande och överraskande nyheten per telegram från Stockholm att kungliga majestätet beviljat det begärda statslånet på 850.000 kr. Det sista ekonomiska hindret för byggandet av Falu-Rättviksbanan var nu övervunnet och redan i september 1887 kunde arbetet påbörjas.

¹⁰⁸ Uhlin, Lisbet (odaterad). Text om Bergsgårdens tvättstuga. I Bergsgården Förrs arkiv.

¹⁰⁹ Stora Kopparberg (W) F:8 (1895-1908) Bild 380 / sid 33

¹¹⁰ Uhlin, Lisbet (odaterad). Text om Bergsgårdens tvättstuga. I Bergsgården Förrs arkiv.



Tidning för Falu län och stad den 24 november 1888 kan vi läsa att arbetet bedrivs “med full fart” av en arbetsstyrka på 670 man och att: “ Railsläggningen har hunnit till Bergsgården 9 km från Falun, och hoppas man med den till jul vara framme vid Grycksbo bruk (12 km från Falun).” Arbetet med terrasseringar är dock svårare än man hade räknat med, både på grund av den kuperade terrängen och på grund att banan till stora delar byggdes genom i princip väglöst land. Artikeln beskriver också att Falu-Rättvikbanans första ångsåg planeras att förläggas vid Bergsgården. Bygget med stationshuset i Bergsgården påbörjades vintern 1887-88, med framforsling av grundsten och grundläggning. Tidning för Falu län och stad skriver i november 1888 att:

Vid Bergsgården är bron öfver vattendraget derstädes sedan länge färdig, och till de blivande byggnaderna å Bergsgårdens station med dess utomordentligt vackra läge vid Gryckens strand är grunden lagd samt arbetet med stationshusets uppförande påbörjat. Den blir liksom övriga stationer utefter sträckan av trä.

Järnvägens sträckning utefter Gryckens östra strand beskrivs i samma artikel som en av de vackraste banan kan uppvisa.





Bergsgårdens station 1890. Träkonstruktionen som går från sjön upp till bangården är en timmerspelsbyggnad som drevs av en lokomobil och uppfördes av Stora Kopparbergs Bergslag AB för den stora timmerdrivningen vid Alvik på andra sidan Grycken och som pågick under åren 1889-1891.

Arbetet med både järnväg och stationsbyggen fortskrider alltså och sträckningen genom Bergsgården imponerar på Tidningen Falu läns och stads journalist, men alla är inte lika nöjda med nymodigheten järnväg. Ett fyrtiotal markägare har varit tvungna att avstå mark för Falun-Rättviksbanan, med de flesta har uppgörelser om ersättning kunnat träffas utan större problem.

Vid Falu norra domsagas vårting 1889 har dock markägare med vika uppgörelser inte kunnat träffas möjlighet att inställa sig i rätten för att framställa påståenden om ersättning för skada och olägenheter. Ett flertal markägare kommer till rätten och bland de märkligare ersättningsanspråken kommer ett från Bergsgården. Anders Hemström, som äger mark på båda sidor om järnvägen, "fodrade 25 kr årligen eller i ett för allt 500 kr för den "aktning", som han måste bära för järnvägen". Hemström menade alltså att han drabbats av olägenhet för att han måste akta sig för tågen då han skulle passera över järnvägen för att nå sina ägor på andra sidan. I november 1889 var sträckan Falun - Sågmyra klar för trafik. Järnvägsinvigningen beskrivs i Tidning för Falu län och stad den femte november 1889:

Styrelsen för Falun-Rättvik-Mora järnvägsbolag hade till i söndags inbjudit landshövding Treffenberg, Falu stads borgmästare och fullmäktige, tjänstgörande ordföranden hos Gävle stadsfullmäktige, överstelöjtnant Reutersköld, Gefle-Dala järnvägs direktion, högre tjänstemän och ingenjörer hos Gefle-Dala samt Falun-Rättvik-Mora järnvägar, trafikchefen vid Upsala-Gefle banan, Jacobsson, jämte en del andra personer till en utfärd från Falun till Sågmyra för att bese den nya bandelen.

Vid den utsatta avgångstiden kl. 1 middagen, hade de inbjudna till ett antal mellan 50 och 60 samlats vid järnvägsstationen (södra), därifrån bantåget, som utgjordes av tre personvagnar, på angiven tid avgick. [...] Under fortsättningen av färden gjordes ett kort uppehåll vid Bergsgårdens station. Läget är, såsom vi vid flera tillfällen framhållit, särdeles vackert med utsikt över sjön Grycken och de i väster uppstigande bergen.

Den 12 november 1889 öppnade sträckan Falun-Sågmyra för allmän trafik och den 12 augusti 1890 var hela sträckan till Rättvik klar. Bergsgårdens stationshus låg 8840 meter från Falu C och 131,58 meter över havet. Stationshuset innehöll en gemensam väntsal för andra och tredje klass, damrum, expeditjonsrum och resegodsrum samt två lägenheter för stationens personal. Stationsmästaren med familj bodde i två rum och kök, medan den extra banvakten med familj hade ett rum och kök på vinden till sitt förfogande. Den första stationsmästaren Erik Gustav Eriksson (f. 1860) tillträdde sin post den första november 1889 och flyttade då in i lägenheten



på Bergsgårdens station tillsammans med frun Kristina Larsdotter (f. 1863) och barnen Walborg (f. 1884), Gustaf Walfrid (f. 1885) och Anna Viola (f. 1887). Ganska precis ett år efter inflytten föddes parets fjärde barn, Erik



Kristian. Samtidigt med stationsmästaren tillträdde också banvakten Anders Gustav Öström (f. 1856), som flyttade till Bergsgården tillsammans med frun Anna Josefina Åberg (f. 1859) och barnen Joel (f. 1881), Anna Linnéa (f. 1885) och Erik (f. 1886). Familjen Eriksson-Larsdotter flyttade till Bergsgården från Gävle och familjen Öström-Åberg från Västerfärnebo.

Det var inte ovanligt att järnvägsarbetare flyttade ofta, vilket också illustrerar av att två av barnen Öström är födda i Möklinta och ett i Västerfärnebo. Familjen Öström-Åberg blir inte heller långvariga i Bergsgården, efter bara ett halvår flyttar man vidare till Gävle. Nästa banvakt, Anders Lundberg, stannar även han en kortare period, strax över året. Han efterträds

av ytterligare en Anders, Anders Blomquist som tjänstgör som banvakt 1891 till 1904. Tjänsten är sedan vakant fram till 1907. Det är ju inte utan att man undrar lite över stationsmästare Erik Gustav Erikssons kvaliteter som överordnad och kollega.

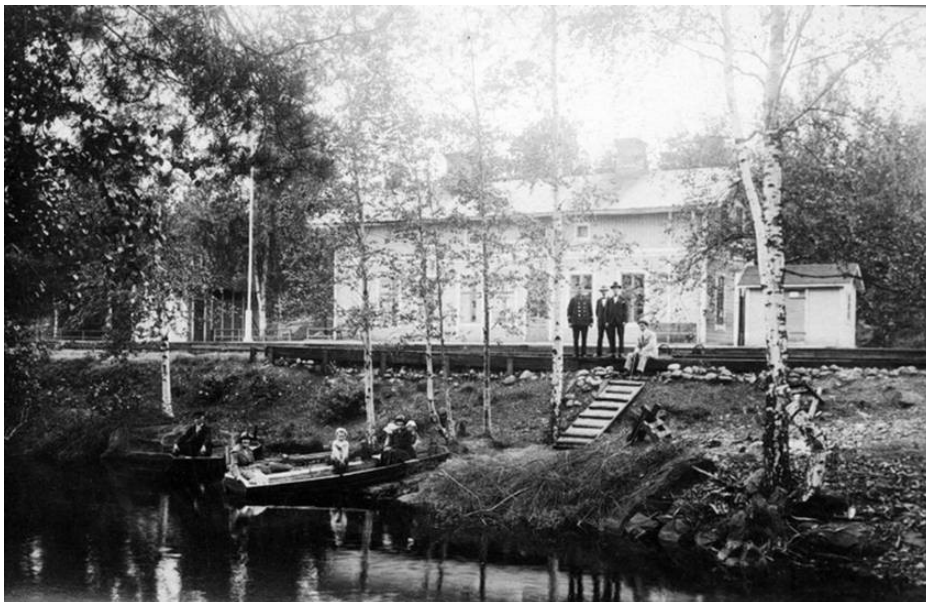
Erik Gustav Eriksson blir kvar som stationsmästare fram till 1908 och under perioden i Bergsgården föds ytterligare två barn, Folke Alexander (f. 1897) och Karin Dagmar (f. 1902). Eriksson efterträds av Carl Erik Hedlund, som får titeln stationsföreståndare och arbetare i Bergsgården 1909-1913. Hedlund hade vid sidan av stationsföreståndarskapet mindre odlingar:

i en trädgård på 0,1 ha odlades köks- och blomsterväxter och dessutom odlade han potatis på en ungefär lika stor areal och kunde år 1912 skörda nästan 1,5 ton potatis. Han hade dessutom sex bisamhällen. Näste man på posten som stationsföreståndare är Adolf Leonard Wallberg som arbetar vid Bergsgårdens station 1914-1917.

I juni 1917 övertogs stationsföreståndarskapet av Alfred Ahlin som arbetade i Bergsgården i fem år och siste man på posten blev Johan Gustav Mahrström, som måste trivts bra med arbetet vid Bergsgårdens station och kom att stanna i hela femton år. Tågklareringen (alltså övervakningen av tidtabellen och tågordningen) i Bergsgården togs bort 1937 och därefter drogs tjänsten som stationsföreståndare in.

Banvaktstjänsten tillsattes efter drygt tre års vakans igen i november 1907, med Anders Johan Johansson, som närmast kom från ett arbete som banarbetare i Ovensjö. Han arbetade i Bergsgården fram till 1922, då han flyttade till Östanfors för en ny banvaktstjänst. Nästa banvakt var Adolf Wiklund som med frun Edit Wiklund och tre barn flyttade från banvaktstugan i Björnhålan till den lilla enrumslägenheten på Bergsgårdens station. Han hade sällskap av ytterligare en banvakt, Einar Sjöberg, som tillträdde sin tjänst i januari 1924.

Järnvägen Falun-Rättvik användes till en början huvudsakligen för frakt av malm, kol, trävaror och kalk, även om persontrafiken också fyllde en viktig funktion i att knyta samman området. År 1891 sändes från Bergsgårdens station i medeltal tio till femton vagnslaster malm, kol och ved varje dag. En journalist i tidningen Dalpilen skriver: "Bergsgårdens station, om vilken vederbörande hyste ganska små förhoppningar, visar sig för närvarande vara en av banans bästa [gällande frakt av malm, kol och ved]." Veden var både ved för uppvärmning och rostved till gruvans malmrostugnar i Falun. Stora Kopparbergs Bergslag annonserade regelbundet efter rostved i Falutidningarna.



Vid sidan av järnvägens viktiga roll för den framväxande industrin så spelade stationerna också en viktig roll i lokalsamhällena. Bergsgårdens station var på många sätt byns samlingspunkt, man tog sig dit för att titta på tågen och det var också till järnvägsstationen posten kom. Poststationen i Bergsgården öppnade 12 november 1889 och sköttes av

stationsmästaren/föreståndaren. Från Lindsbergs fattighus kom en av de boende för att hämta posten, med en stor axelväska som låstes på stationen. Poststationen gjorde också att byborna kunde beställa diverse varor för upphämtning på stationen, men stationen hade bredare användning än så. Här kunde man lämna in kött, korv och fläsk för rökning av slaktare Carl Samuel Norman och år 1895 ambulerade en grisauktion längs järnvägssträckan Falun - Orsa med försäljning av 150 skånska grisar.

Banvaktsstugan nr 22 Björnhålan

Banvaktsstugan nr 22 Björnhålan ligger 7050 meter från Falun och 136,48 meter över havet, nära Bergsgården, men ändå på en plats som var i allra högsta grad otillgänglig innan den nya riksvägens tillkomst. En banvakts bevakningssträcka var typiskt fem kilometer lång och vaktstugor uppfördes således på ungefär detta avstånd från varandra, men bevakningssträckan kunde också anpassas om det fanns särskilda bevakningsobjekt som krävde extra översyn. Björnhålan fick sitt namn under arbetet med järnvägen. Ett sankt område ett hundratal meter väster om stugan skulle fyllas ut, men vid det första försöket steg bottensedimentet upp på båda sidor om järnvägsbanken, samtidigt som den sjönk flera meter. Man försökte också få till stabilitet med hjälp av pålning och risbäddar, men även detta sjönk undan. Till slut återstod bara att forsla ut jord- och stenfyllning till dess att det stannade av sig självt. Schaktmästaren var mycket förvånad över vart allt fyllnadsmaterial tog vägen och gav stället namnet Björnhålan, som sedan togs över av stugan. En livlig beskrivning av bygget med järnvägen vid Björnhålan får vi i Tidning för Falu län och stad, den tionde november 1888:

Vi var just inte värst sent ute. Men tidigare än vi hade "Björn" [ångloket] börjat sin verksamhet för dagen. Med ångan uppe och röken bolmande ur sin skorsten stod han mellan staden och Stennäset och väntade på den sista fyllnaden i ett halvt dussin grusvagnar. Och nu bar det iväg med dem. Under starka phu! phu! phu! skjuter "Björn" dem framför sig över järnvägsbron och försvinner snart i skogen. Efter att ha passerat stigningen och skärningen ovan bron, hämtar han andan ett ögonblick samt fortsätter ånyo sin väg mot Bergsgården till. Ej långt därifrån återfinner vi honom i "Björnhålet" på egendomen Botägt, där han stannat med sin last. Hit hade skenläggningen hunnit i början av denna vecka. Man hade beräknat att på onsdagen nå fram till Bergsgården, men blev tvungen att "stoppa" i "Björnhålet". Detta ställe har visat sig ganska besvärligt under järnvägens byggande. Till följd av den lösa myrmarken här har banken flere gånger "satt" sig här, och istället för att fortsätta med framförande af syllar och skenor, hade "Björn" för att komma fram vidare, nödjats hitskaffa fyllning för bankens höjande. Och nu var här liv och rörelse. På grusvagnarna, som hastigt och lustigt förpassade innehåller ned på banvallen. Tydligen skulle "Björn" icke behöva göra många turer hit, förrän stället blev trafikabelt.

År 1889 stod banvaktsstugan färdig och den första banvakten, Anders Gustaf Lindberg (född 1858 i Falun) började sin tjänst i november samma år, ett par veckor innan banan öppnades för trafik. Han hade tidigare arbetat som banarbetare och banvaktstjänsten i Björnhålan var hans första. Lindberg blev dock inte långvarig på posten, sommaren 1892 lämnade han Björnhålan för en ny banvaktstjänst i Vattnäs. Han efterträddes av Erik Wilhelm Karlsson (född 1865 i Stora Skedvi), som verkar ha trivts betydligt bättre i Björnhålan än sin företrädare. Karlsson blev kvar i hela 22 år, fram till pensioneringen i december 1915. Efter Karlsson flyttade en barnfamilj in, banvakt Adolf Wiklund (född 1886 i Hosjö) med frun Edith och barnen Fritz, Aina, Alva och Nils. De stannade i Björnhålan i sju år, innan de flyttade till Bergsgårdens station.



”tåcka smala träär”: Nymodigheten elektricitet

Det är inte bara järnvägen som förändrar livet i byn, ungefär tjugo år efter järnvägens ankomst når en annan nymodighet byn – år 1917 elektrifieras Bergsgården. I samband med detta bildas Bergsgårdens Belysningsförening, just med ansvar för byns elektrifiering. Vid den här tidpunkten användes elektricitet främst till belysning, därav föreningens namn. Mot slutet av första världskriget blev fotogen en bristvara, vilket ökade efterfrågan på elektricitet på landsbygden – och det är alltså i samband med detta som elektriciteten kommer till Bergsgården.

Från Smedsarvet har vi en kort skildring av när elektriciteten kom till byn. På Smedsarvets gård bodde då Olof och Stor Anna Olsson. Till familjen hörde också Annas syster Stor Britta (1843-1926). I Verner Zetterbergs “Gubbar jag träffat och hört talas om i Grycksbo” kallas hos Tant Britta och han berättar om när elen kom till Smedsarvet:

Detta hände på Smedsarvet under första världskriget. Fram emot 1917 den tiden då inget lyse man hade i gårdarna, det var att lita sig till karbidlampor, ty fotogen fanns inte att köpa. Men på hösten drogs det fram elledning och den dagen strömmen skulle kopplas på var det stor glädje på Smedsarvet såväl i många andra hem. Karbidlamporna kastades ut och sparkades lång väg. Så började det skymma och något lyse kom inte, griniga och otåliga blev de. Då sa Tant Britta: “Ni skä int va så oroliga, tåcken lång väg å motbackar opp å ner å tåcka smala träär hä kan int gå så fort.”



Fattighuset Lindsberg

Den gård som idag heter Lindsberg omnämndes för första gången 1463 under namnet Slättmyra gård. År 1521 ägdes gården av Måns Nilsson i Aspeboda, han omtalas som den bonde som hjälpte Gustav Vasa under dennes irrfärder i Dalarna. Under 1770-talet ägdes gården av Samuel Berglind, som ändrade namnet till Lindsberg. Vid sekelskiftet 1800 ägdes gården av Anders Moraeus (1766-1844) och hustrun Ulrika Ihrman (1781-1808). Ulrika var dotter till Johan Ihrman, som ägde Bergsgårdens herrgård. Deras dotter Sara Helena Moraeus (1800-1868) var gift med Eggert Gustaf Aréen (1802-1878). Vid Aréens död sålde arvingarna gården på offentlig auktion, den ropades in av Mattias Larsson, som i sin tur sålde den strax efter sekelskiftet.

År 1902 beslutade kommunalnämnden i Falun att köpa Lindsberg för att använda den som fattiggård. Den första föreståndaren blev Anders Danielsson från Stora Tuna, som anställdes första maj 1903. Den första förteckningen av "inhysta hjon" är daterad den 2:a november 1903. Danielsson och hans familj bodde i arrendatorsbostaden och bedrev jordbruk med "hjonen" som hjälp.



Åren 1903 till 1905 gjordes en utbyggnad av fattiggården. Detta beskrivs av Karl-Erik Forslund 1934 i "Från källorna till havet" som "en större nästan palatsliknande byggnad." År 1912 beslutade kommunalnämnden att bygga en paviljong till fattighuset för att inhysa ortens "sinnessjuka". Tidigare hade dessa varit inhysta i det stora husets källare, i smala fuktiga celler med minimala gallerförsedda gluggar. Två år senare stod paviljongen klar, den omgavs av ett tre meter högt staket. Bland diagnoserna som registrerats i församlingsboken finns "idiot", "sinnesslö", "sinnessjuk" och "dövstum".



År 1911 lämnade Anders Danielsson och familjen Lindsberg och ny föreståndare blev Karl August Göthe. Karl-Erik Forslund skriver "Både ladugården och rödkullebesättningen äro mönstergilla, inte minst den flera gånger prisbelönta tjuren. Avelsarbetet började 1912, och stammen har under senare år gått fort framåt tack vare föreståndaren Göthes sällsporda energi och duglighet".

Tvätt, städning och mathållning sköttes till största delen av ensamma mödrar och mormödrar, som på detta sätt "gjorde rätt" för sig och sina barn. Gubbar och pojkar sov för sig, kvinnor och barn för sig, i stora salar.

Tack vare den på Lindsberg uppväxte siluettkonstnären Sigfrid Hedmans siluettklippningar med tillhörande historier vet vi en del om de boende på Lindsberg. Han berättar om kogubben Hansson som aldrig åt annat än grismat, om slagsmål mellan pojkrummets chef, före detta rallaren Hallsten, och gubben Eriksson, som uppenbarligen inte tålde varandra. Mest omskriven är kanske Bergsgårdsmålar, men han får återkomma i ett eget avsnitt (i kapitel 7 Bergsgårdsprofiler). Historien om när tjuren Prins var lös är väl värd att återges i sin helhet:

Detta hände en vacker septemberdag 1919. Hjonen på Lindsbergs fattiggård tog upp potatis i Gassarvet. Två fattighuspojkar vallade korna. Den fruktade Bergsgårdstjuren Prins stod ensam och trånade i fähuset. Före detta fattighusbarnet, siluettartisten Sigfrid Hedman i Toftbyn, Svärdsjö berättar:

9-åriga Prins var en prisbelönt avelstjur, fruktansvärt folkilsken. Karlarna hatade han mest. Dagen var vacker, och kogubben Hansson blev sentimental. Han tyckte synd om Prins och släppt honom lös.

Men tjuren tyckte inte synd om Hansson, utan föste denne under stallgolvet och rusade sedan ut på gården. Systrarna Anna-Lisa och Elsa Pettersson – lärarinnor i Bergsgården – störtade huvudstupa in i en granhäck. Tjuren rasade. Hela Bergsgården larmades: ”Prins är lös!”

Prins fortsatte som bärsärkagång. En kärra med 800 kg potatis skickade han upp i luften, förstörde sedan en hjulräfsa, trampade ned häckar och blomsterrabatter. De fina grindarna krossades. Vid ladugården knuffade han kull en bur med kycklingar och höns. Rullade denna så det blev ett herrans kackalorum.

Rättaren Einar Pettersson var en orädd karl och störtade mot Prins med högaffeln framför sig. Tjuren fruktade inte rättaren utan rusade mot denne. Rättaren rände gaffeln i huvudet på tjuren så att skaftet gick av och blodet sprutade.

Den skadan generade inte Prins. Rättarn flydde för livet. Han rusade in genom köksdörren. Den gick inåt. Bakom stod en hop gummor. Dessa fick en smäll av dörren och ramlade pladask i en stor, skrikande hög.

I fem timmar rasade Prins. Fattighusets föreståndare, Karl August Göthe, grep bössan och stod i begrepp att avliva bjässen. Då var Prins trött. Ingen vågade dock gå och hämta honom utom den lilla blyga och försagda lagårdspigan Augusta. Tjuren följde henne snällt in i fähuset.

Några dagar senare kom slaktarna Dikman och Pettersson från Falun och förpassade Prins till en säll beteshage.

C.J. Wesströms diversehandel

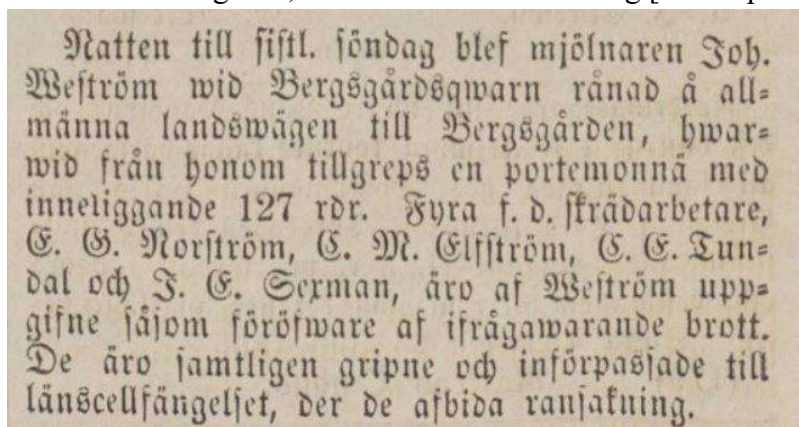
Vi vet med säkerhet att det funnits affär i Bergsgården sedan 1892, då Karolina Wilhelmina (Nina) Wesström (f. 1862) öppnar sin handelsbod. Kanske har det också funnits en affär tidigare, redan 1850 står Bergsgårdsbon Fredric Kronberg skriven som handelsman, men det är oklart var han hade sin affär.¹¹¹ Det kan lika gärna ha varit i Falun, då det i nästa husförhörslängd finns en anteckning om att han och hustrun Sophia Christina Borén ”vistas i staden”. Men, tillbaka till Nina Wesström och hennes affär. Släktens förehavanden i handelsbranschen börjar faktiskt en generation tidigare, så låt oss starta där.

Den Wesström som flyttar till Bergsgården är Johan Andersson Wesström, född 1827 i Kila, Västmanland. Johan Andersson Wesström gifter sig 1861 i Haråker med Christina Catharina Carlsdotter Lindström (f. 1828 i Haråker). År 1862 föds parets första barn, Carolina

¹¹¹ Stora Kopparberg (W) AlB:9 (1847-1856)

Wilhelmina. Familjen bor då i Falun. År 1863 flyttar familjen till Bergsgården och året därefter föds parets andra barn, Maria Olivia. Johan Andersson Wesström arbetar som mjölnare vid Bergsgårdens kvarn.

År 1866 flyttar familjen in till Falun. Som av en händelse sammanfaller Johan och familjens flytt från Bergsgården in till Falun med att Johan blir rånad. Med något moderniserat språkbruk (och modernare typsnitt) står det i tidningsnotisen nedan: ”Natten till sistliden lördag blev mjölnaren Johan Wesström vid Bergsgårdskvarn rånad på allmänna landsvägen till Bergsgården, varvid ifrån honom tillgreps en portmonnä med inneliggande 127 riksdaler. Fyra f.d. skrädarbetare [arbetare i gruvan] E.G. Norström, C.M. Elfström, E.G. Tundal och J.E. Sexman är av Wesström uppgivna såsom förövare av ifrågavarande brott. De är samtliga gripna och införpassade till länscellfängelset, där de avbida rannsaking [väntar på åtal]”



Natten till sistl. söndag blef mjölnaren Joh. Weström wid Bergsgårdskvarn rånad å allmänna landsvägen till Bergsgården, hvarwid från honom tillgreps en portemonnä med inneliggande 127 rdr. Fyra f. d. skrädarbetare, E. G. Norström, C. M. Elfström, E. G. Tundal och J. E. Sexman, äro af Weström uppgifne såsom föröfware af ifrågawarande brott. De äro samtligen gripne och införpassjade till länscellfängelset, der de afbida ransaking.

De 127 riksdalerna som Johan blir rånad på vid allmänna landsvägen till Bergsgården motsvarar nästan 9000 kr i dagens penningvärde. Det är ju inte utan att man undrar varför en mjölnare (eller någon annan, för den delen) traskar runt på byn med en så stor summa pengar i kontanter.

Rånarna är inte direkt några förhärdade brottslingar. För Norström, Elfström och Tundal är det första gången de döms för stöld. De döms till fyra månaders straffarbete och fem års förlust av medborgerliga friheter. Sexman döms till ”andra resans stöld” och får som återfallsförbrytare ett hårdare straff: åtta månaders straffarbete och sex års förlust av medborgerliga friheter.

Under åren i Falun föds parets tredje barn, sonen Carl Johan, år 1868. Familjen kommer att bo i Falun i ca sju år, under den tiden bor de på fyra olika adresser. Johans yrke uppges som viktualiehandlare (alltså någon som säljer livsmedel). Under de senare åren i Falun är detta dock utbytt mot ”arbetare” och han beskrivs som f.d. handelsidkaren. Nystarten som handlare i Falun har alltså inte gått som det var tänkt, men det är inte det enda som drabbar familjen under åren inne i staden. År 1869 avlider dottern Maria Olivia, knappt fem år gammal, av scharlakansfeber. År 1873 är familjen tillbaka i Bergsgården. I husförhörslängden för 1867-76 står Johan först skriven som ”arbetare”, men det är senare struket och ersatt med mjölnare. Johan avlider vid drygt 54 års ålder år 1881, som dödsorsak uppges ”bröstlidande”.

I husförhörslängden för 1888-97 står Johans änka Christina Catharina Lindström skriven tillsammans med barnen Carolina Wilhelmina och Carl Johan.¹¹² Affären i

¹¹² Stora Kopparberg (W) A1b:19 (1888-1897)

Bergsgården startades av Carolina Wilhelmina (Nina) Wesström (f. 1862), men i dokument från länsstyrelsen daterat 5 augusti 1892 är det hennes bror Carl Johan Wesström (f. 1868) som i samband med anmälan om "idkande af handel med diverse varor [...] under firma CJ Wesström får härmed vördsamt anmäla att jag [...] ämnar idka handel med eldfarliga varor [...] från mindre förråd". Sannolikt var den eldfarliga varan det handlade om fotogen. Vi kommer strax tillbaka till Carl Johan och hans familj, men låt oss först följa Nina framåt i tiden.

Carolina Wilhelmina flyttar 1895 in till Falun. I Falun bor hon i Östanfors och står skriven som handlare.¹¹³ I en kungörelse i Tidning för Falu län och stad framgår att hon planerar bedriva diversehandel.



Helt vanligt att en kvinna bedriver diversehandel är det nog inte, i en annons för Bagare Stenbergs bröd i Tidning för Falu län och stad 1897 framgår att detta bröd går att köpa vid 21 affärer som drivs av en namngiven person – av dessa är Carolina Wilhelmina den enda kvinnan.

Tyvärr går det inte så bra med affärerna för Carolina Wilhelmina, år 1901 går affären i konkurs. Året därefter flyttar hon till Garpenberg, där hon arbetar en tid som handelsbiträde. År 1904 gifter hon sig med gruvarbetaren Erik Andersson Lindqvist (f. 1854). Efter giftermålet finns inte längre någon yrkestitel antecknad för Nina, så troligen är hon inte längre yrkesverksam sedan hon gift sig.¹¹⁴

¹¹³ Stora Kopparberg (W) AIIa:1 (1895-1904)

¹¹⁴ Garpenberg (W) AII:1 (1900-1910); Garpenberg (W) AII:2 (1900-1910)



Carl Johan Wesström gifter sig 1898 med Katarina Elisabet (Karin) Norell (f. 1868) och de får tillsammans barnen Sigurd (f. 1904), Lilly (f. 1906) och Sven (f. 1908). Efter Ninas flytt till Garpenberg är det Carl Johan och Karin som driver affären. I ett dokument daterat 23 februari 1907 beslutas att Carl Johan Wesström får "enligt Kgl Maj:ts nådiga giftstadga 7 december 1906 idka handel jämväl med giftiga ämnen af andra klass".



Carl Johan och familjen bor i ett rum och kök på nedre botten, resten av våningen utgjordes av affären, affärskontoret och telegrafstationen. På 1920-talet bodde deras son Sigurd med hustrun Linné och barnen Börje och Arne i ett rum och kök på övervåningen, som i övrigt var vindsutrymme. Sigurd hade tidigare arbetat på Gassarvet, men arbetade nu på pappersbruket i Grycksbo och skulle på 1940-talet starta Wesströms Rör. När Sigurd kom hem från arbetet på bruket hade hans far Carl Johan, som var förlamad, suttit och skött kassan/telegrafen och skulle bäras ut på utedasset bakom uthuset. Barnen Arne och Börje fick då ett tag sköta om kopplingen av telefonerna i byn. När Sigurd med familj 1929 flyttade tvärs över gatan till Anna Söderberghs fastighet flyttade hans syster Lilly med make Nils Hemström in på övervåningen, för att senare följas av Sigurds bror Sven med hustru Svea. Svea höll grisar och höns i slagghuset ner mot ån. Sören Johansson (f. 1936) berättar att han lekte mycket med Sveas son Ove på affären bakgård, där det var lite grönt - resten av byn var ju bara slagg. Det fanns dock ingen ordentlig trädgård, bara ett potatisland i södra änden av tomten.

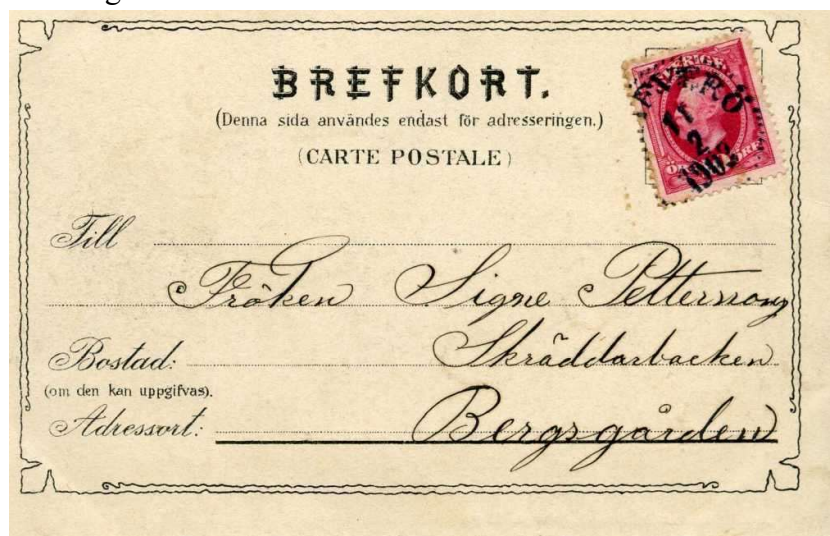


Efter Carl Johans död 1932 fortsatte Karin att driva affären med Sven och Svea fram till sin bortgång 1946. Förutom att fungera som handelsbod för Bergsgården körde affären även ut varor till kunder i Haghed och Uvnäs. Mjölk kördes till stationen och till en mjölkpall i Järgarvet. Varje hushåll hade två mjölkkrukor, så att den tomma kunder bytas mot en fylld vid mjölkpallen.

Historien om ett hus: Skräddarbacken

Då husförhörslängderna (och senare, församlingsböckerna) inte dokumenterar i vilken fastighet personer bor är det lite knepigt att få fram uppgifter om vem som bott var. Men ibland finns detta dokumenterat av studiecirkeln Bergsgården Förr och ett hus som vi därigenom vet vilka som bebott sedan 1870-talet är Bergsgården 61 längst bort efter Tubvägen.

År 1875 flyttar skräddaren Per Pettersång från Åhl till Bergsgården. Två år senare gifter han sig med Karolina Norman, bördig från Bergsgården. De får sonen Per Emil, som dör bara ett par veckor gammal. Var familjen bor är lite osäkert, men när de efter tre år i Leksand återkommer till Bergsgården 1875 bor de i nuvarande Bergsgården 61. De har under tiden i Leksand fått sonen Sigfrid (f. 1879) och får senare ytterligare två barn Hjalmar (f. 1884) och Signe (f. 1890). Pettersångs kallar sitt hus Skräddarbacken.



Namnskicket är vid det sena 1800-talet fritt, vilket gör att det i Per och Karolinas familj finns en hel rad olika efternamn: Per byter efternamn från Pettersson till Pettersång (sannolikt för att kunna skiljas ut från andra Pettersöner vid arbetsplatsen Dalregementet). Karolina Norman använder sannolikt just det namnet, vi är en bit in på 1900-talet innan kvinnor på landsbygden börjar ta sina makars efternamn. Syskonen Hjalmar och Signe använder efternamnet Pettersson, medan den äldre brodern Sigfrid kallar sig Ahlin.



Sigfrid provar 1903 lyckan i Amerika, men återvänder hem efter bara ett par år. Han gifter sig 1906 med Edla Victoria Dahlgren (f. 1884, Hosjö) och 1907 flyttar de till Grycksbo. Året efter föds dottern Astrid. Familjelyckan blir emellertid relativt kortvarig, år 1923 avlider Astrid, knappt 15 år gammal, av tuberkulos. Man kan föreställa sig att det är ett mycket hårt slag för föräldrarna, och kanske är det därför Sigfrid försvinner våren/sommaren 1931. Den åttonde augusti samma år dödförklaras han, sannolikt är det självmord. Två månader senare avlider hustrun Tora.



Per Pettersång avlider 1925, Karolina Norman 1929. Efter deras död bebos huset i kortare perioder av Karl Oskar Hörne med familj samt pastor Axel Einar Rimmerfors med familj.

År 1951 får huset nya ägare, det är då Axel och Irma Ros (född Hedman) som köper. Ros Axel Danielsson (f. 1903) har flyttat till Bergsgården från Bjursås 1933. I samband med

det har han också ansökt om att få ta gårdsnamnet Ros som släktnamn, vilket beviljas. År 1939 gifter han sig med Irma Hedman (f. 1909). Axel avlider 1980, Irma 1994.

Byn vid sekelskiftet 18/1900

När 1800-tal blir 1900-tal är Bergsgården inte längre en by präglad av gruvan, i alla fall inte om man ser till arbetstillfällena. Den enda person som vid sekelskiftet 18/1900 uppges ha ett yrke med tydlig koppling till gruvan är bergsmannen Anders Gustaf Jansson i Tomsarvet. Trots detta är dock spåren av hyttverksamheten tydliga: längs med Västerån tornar höga slagghögar upp sig och efter byns vägar bryter slaggstenar ofta igenom, då slagg används som fyllnadsmaterial vid anläggning av vägar.

Storskaliga jordbruk, med ett flertal anställda, finns i Botäkt, Gassarvet och Lindsberg. Dessutom listas ett fåtal män i husförhörslängden som hemmansägare eller gårdsägare, så vi kan anta att dessa också har sin huvudsakliga utkomst från jordbruk. De allra flesta odlar dock sannolikt en del potatis, rovor och spannmål för husbehov, och kanske har man också något enstaka kreatur. Den huvudsakliga försörjningen kommer emellertid för de allra flesta från lönearbete, och den vanligaste yrkesbeskrivningen i husförhörslängden är helt enkelt "arbetare". De män som beskrivs som arbetare har alla en anställning, det finns också män beskrivna som "dagkarlar". Dessa har inte anställning, utan utför grövre arbeten mot dagspenning. En stor arbetsgivare i närområdet är Grycksbo pappersbruk och där arbetar bland annat Hans Matsson Roos, som sommartid tar ekan till arbetet och då passar på att ro drag. Det finns alltså fortfarande både fisk och kräftor i sjön Grycken.

Det finns också en hel del arbetstillfällen i Bergsgården, snickerifabriken, stenhuggerierna och järnvägen är tre av de större arbetsgivarna. Stenhuggeriet i Nygården drivs av Anders Johan Sjöberg, det i Nedre byn av Karl Fredrik Hedman. Hedman och kollegorna får i början av seklet en viktig beställning: att tillverka sockeln till det planerade Engelbrektsmonumentet på Stora Torget i Falun. Konstruktionen försenas dock av oenighet bland Faluns politiker, det första monumentförslaget anses alldeles för modernt. Inte förrän 1919 står Karl Hultströms Engelbrektsmonument färdigt.

Bland andra yrken i byn märks skogvaktare, skogsarbetare, skomakare, brädgårdsförman, byggmästare, handlare, snickare, träarbetare, stenarbetare, nämndeman, skraddare och slaktare. Handlaren är så klart C.J. Wesström, som driver byns affär. Slaktaren är den struliga slaktare Norman och jag skulle tro att han har sitt slakteri i Bergsgården, eftersom det går att skicka kött med tåget till Bergsgårdens station för att få det rökt. De enda kvinnorna som står med yrkestitlar är skolans lärarinna och ett antal pigor. Det betyder dock inte att det inte finns andra kvinnor som arbetar utanför hemmet. Johanna Asplund hjälper till att vårda sjuka i byn, och tar också hand om avlidna. Kristina Elisabeth Norling bedriver gästgiveri, där bönder rastar på vägen mellan Falun och Bjursås, och skraddare Per Pettersångs hustru Lina arbetar med sömnad även hon. Hon kallas Sy-Lina och går runt i hemmen i byn och utför syarbeten.

Makarna Pettersång bodde i huset längst bort efter Tubvägen, där Magnus Jönsson nu bor. Per Pettersång arbetade som skraddare vid Dalregementet och bodde i veckorna där och kom bara hem till byn på helgerna. En gång hade Sy-Lina varit och gjort arbeten hos apotekare Litströms hustru Maria, i övre byn, och då också fått bevittna hur Maria ringt och stört

apotekaren på arbetet – vilket han inte uppskattat! När apotekare Litström kom hem försökte Maria därför blidka honom och mötte honom med en kram och vänliga ord. Detta såg trevligt ut, tyckte Sy-Lina, och tänkte praktisera det på skraddaren när han kom hem till helgen. Sy-Lina gick således emot Per, som bar ett par väskor, och hälsade honom med orden: “Kommer du nu lilla älskling?” och kramade honom. Han, som inte var van vid något ömmare uttryck, tappade väskorna och utbrast: “Har du vurte alldeles toku mänska?!”

Per Pettersång var född Pettersson och det lite udda efternamnet gissar jag att också kan förklaras av anställningen på Dalregementet. På en så stor arbetsplats är det praktiskt att det inte finns för många “Petterssons” och med en lång tradition av soldatnamn inom det militära – som Glad, Ståbi, Tapper, Frisk och Hurtig – låg det nog nära till hands att byta efternamn. Familjens barn verkar dock inte varit så glada i det nya efternamnet, de kallar sig alla för Pettersson.



Hushållen i byn kan se ut på lite olika sätt. Det är i huvudsak kärnfamiljer, med två föräldrar och en barnaskara. I några familjer bor tre generationer tillsammans. Ett fåtal familjer, som driver lite större jordbruk, har pigor och ibland också drängar anställda. Även här har vi dock rört oss mot mer professionalisering av yrkena: på gården i Botäkt listas två jordbruksarbetare. Det händer också att syskon delar hushåll. I nuvarande Bergsgården 71 bodde systrarna Johanna och Maria Asplund. Det berättas att Maria var vacker, men inte hade mycket till övers för världslig skönhet. Att äga en hatt ansågs av henne till exempel inte lämpligt, det dröjde tills Marias död innan Johanna vågade sig iväg för att köpa sig en hatt. Johanna beskrivs som “lite annorlunda” och var tydligen lite förälskad i en dräng i byn. När det var dans i byn tittade hon ut över dansgolvet, längtandes och sade: “Det kanske inte är synd om man inte dansar med en karl.” Varpå Einar Sjöberg kontrade: “Då syndar inte jag, för jag dansar aldrig med en karl!”

Anders och Anna Dahlbergs dotter Emma (född 1873) var tydligen också intresserad av manligt sällskap, men gick lite handgripligare fram än Johanna Asplund. Emma hade svarat på kontaktannonser i tidningen och en dag kom en man på tåget och frågade stinsen Wahlberg efter vägen till Dahlbergs. Efter en stund kom han tillbaka och satte sig på en bänk i väntsalen. "Hittade du inte dit?" frågade stinsen. "Jodå", sa mannen, "men jag såg modern i trädgården och skyndade mig därifrån."

Hur långt från Falun byn upplevs ligga varierar nog mycket mellan olika bybor. För de välbeställda paren Dahlbom och Litström i Övre byn är deras sommarnöjen bara en kort tågresa från Falun. Men då gäller det ju också att ha råd med tågbiljetter. Någon privatbilism finns det ännu inte att tala om, passerar det en bil på grusvägen genom byn är det en stor sensation. År 1906 finns det fortfarande inte mer än tvåhundra bilar i Sverige. Per Pettersång ägnar sig ju åt veckopendling, fast arbetsplatsen inte är längre bort än Dalregementet. Emellertid är klasskillnaderna i byn något mindre än tidigare. Två äldre kvinnors beskrivs explicit som fattiga i husförhörslängden. Ytterligare en kvinna, Johanna Norberg, hamnar vid 45 års ålder år 1899 på Kristine arbetsinrättning inne i Falun, en arbetsanstalt för arbetslösa som inte kunde försörja sig själva. Hade det varit några år senare hade hon sannolikt hamnat på Lindsbergs fattighus istället, detta invigdes 1903. Fortfarande passerade också luffare genom byn. Vid Smedsarvet hade de ristat in in telegrafstolpen på luffarspråket att: "Här får man mat." "Spela religiös." "Tänk på vad du säger."

Det går utmärkt att leva större delen av sitt liv i byn. Här finns ju affär, gästgiveri, snickerifabrik, mjölnare, skola, ett flertal hantverkare och flera större och mindre jordbruk. Det finns också möjlighet att roa sig på dansbanorna i Norlingberg och vid Anna-Kajsa backen och det hålls frikyrkomöten i byn. Men för många av de yngre i byn är det något annat som lockar: Amerika. Under seklets första decennium utvandrar nio unga män och kvinnor samt en barnfamilj med två barn. Detta är en tid präglad av stora förändringar, men för de allra flesta i byn går nog livet helt enkelt sin gilla gång.